



Programa Educativo
en Museos de Castilla y León

MUSEO
ZULOAGA

MUSEOS
DE CASTILLA Y LEÓN

CASTILLA

EN LAS CERÁMICAS DE LOS ZULOAGA

CUADERNO DEL PROFESOR





MUSEO ZULOAGA

Edita:
Junta de Castilla y León
Consejería de Educación y Cultura

Dirección técnica:
Servicio de Archivos, Bibliotecas y Museos
Ángel Rodríguez

Coordinación pedagógica:
Rosario López. Museo de Salamanca

Redacción de textos:
Abraham Rubio Celada

Fotografías:
Manuel Blanco. Museo Zuloaga de Segovia

Ilustraciones:
Strato. Museo Zuloaga

Proyecto gráfico y dirección de arte:
Alejandro Martínez Parra
Maquetación y finales:
Paula Ballano_I/O DISEÑO/AMI ESTUDIO

Impresión:
Sever Cuestá
Deposito Legal: VA. 421/2003

© Junta de Castilla y León, 2003
Consejería de Educación y Cultura

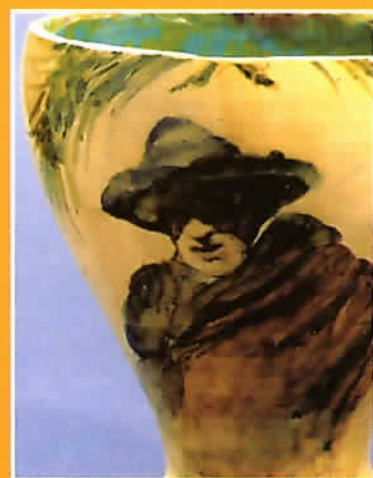


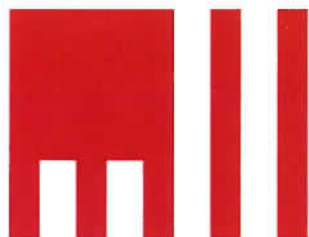
Programa Educativo en Museos



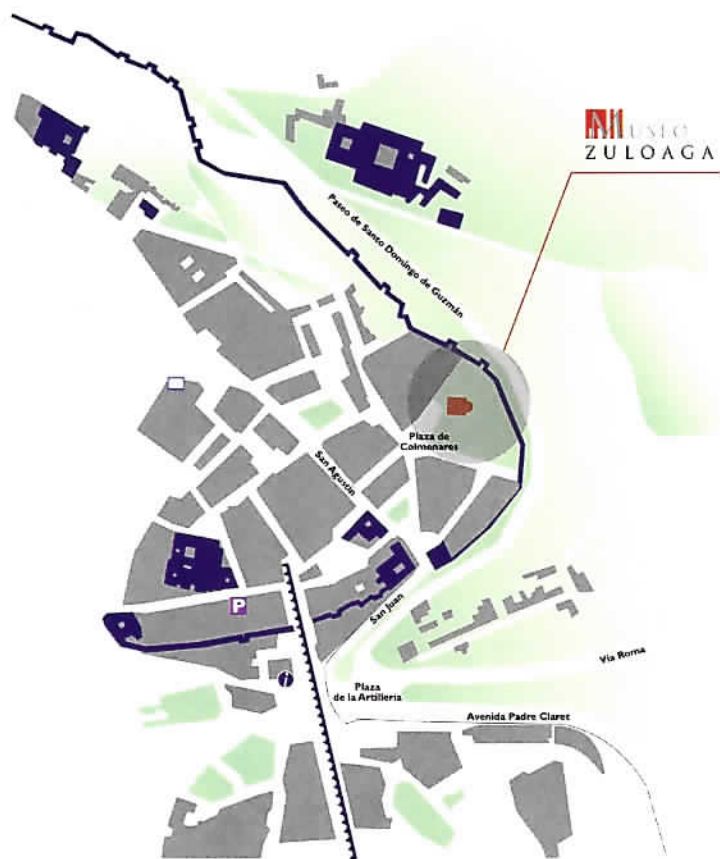
TERCER CICLO DE ENSEÑANZA PRIMARIA

CASTILLA
EN LAS CERAMICAS DE LOS ZULOAGA





MUSEO
ZULOAGA



MUSEO ZULOAGA

Filial del Museo Provincial de Segovia

San Juan de los Caballeros
Plaza de Colmenares

Tel. 921 46 33 48

HORARIO DE VISITA

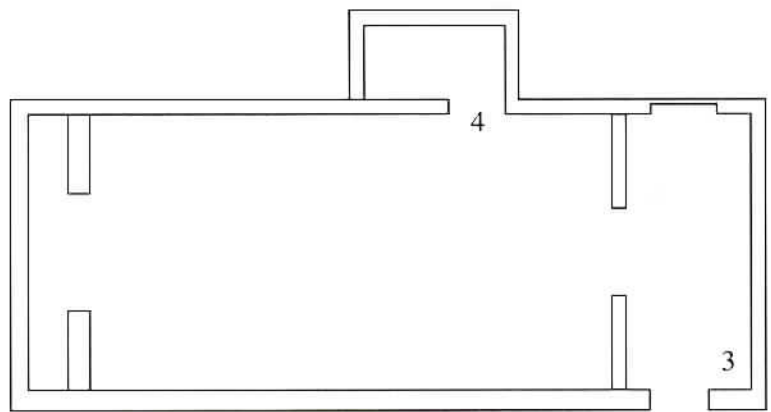
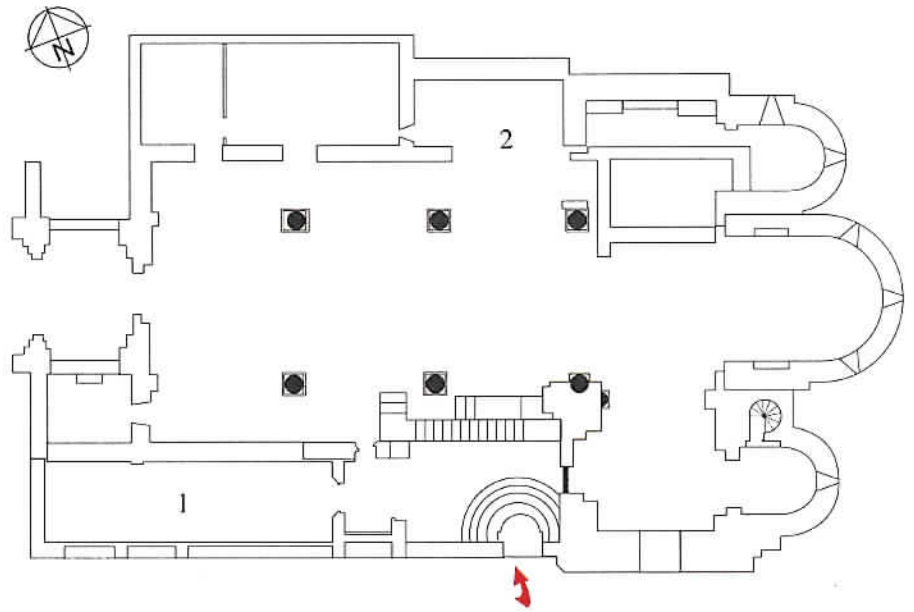
Octubre a junio
10:00 h. a 14:00 h. y 16:00 h. a 19:00 h.

Julio a septiembre
10:00 h. a 14:00 h. y 17:00 h. a 20:00 h.

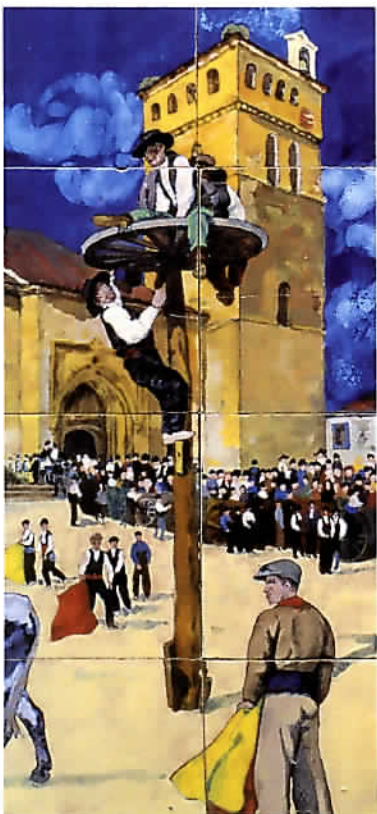
Domingos y festivos
10:00 h. a 14:00 h.

Lunes cerrado





CASTILLA
EN LAS CERÁMICAS DE LOS ZULOAGA





MUSEO
ZULOAGA



El acercamiento de las colecciones y contenidos temáticos de los diferentes museos provinciales del territorio autonómico a la comunidad escolar supone un objetivo de primer orden dentro del modelo de gestión desarrollado por la Consejería de Educación y Cultura de la Junta de Castilla y León.

A tales efectos, se ha puesto en marcha un programa coordinado de visitas para grupos escolares, basado en la articulación de varias actividades a desarrollar sobre recorridos temáticos o específicos en las salas de los museos, con el objeto de dar a conocer, de una manera participativa en el proceso del conocimiento, la historia y la evolución cultural de la región a partir de las colecciones de las instituciones museísticas. Dichos recorridos han sido trasladados a sus respectivas unidades didácticas, cuyos contenidos se adecúan a los perfiles de curriculares del último ciclo de Educación Primaria y los Ciclos de Educación Secundaria Obligatoria.

El objetivo fundamental que ha regido la elaboración de este programa es que las actividades diseñadas se adapten estrictamente al currículum escolar de modo que el Museo se constituya efectiva y eficazmente en un recurso didáctico para la enseñanza reglada. Este conjunto de actividades se inserta en lo que se considera actividad complementaria en los centros educativos.

El programa de visitas y la oferta de unidades didácticas complementarias se completa con la definición de una serie de iniciativas de apoyo a la labor del profesor y los padres, parte fundamental en la concreción y desarrollo del programa. Aquélla se define en los siguientes elementos:

- Línea directa con los técnicos de los diferentes museos para aclarar dudas y ampliar información referida al programa y contenidos del museo y general y de la visita y las actividades concretas en particular.
- Visita al inicio del programa particularmente para profesores en donde se intercambien puntos de vista acerca del desarrollo concreto de las actividades.
- Contactos puntuales acerca de las diversas actividades cada vez que sea requerido.
- Posibilidad de adaptación de los recorridos propuestos a las necesidades específicas de los diferentes grupos, siempre en relación directa con los responsables señalados por el Museo. Esto puede ser particularmente interesante en el caso de grupos escolares que procedan de otras provincias.
- Entrega gratuita de todo el material didáctico –Guía del Profesor y Cuaderno del Alumno–, previamente a la realización de la visita.
- Posibilidad de preparar la visita con anterioridad a través de los mecanismos diseñados para ello.

La premeditada búsqueda de una idea de homogeneidad en el diseño y puesta en funcionamiento del programa en su totalidad ha permitido definir una serie de características afines a cada una de las unidades y recorridos propuestos, que se resumen en la siguiente tabla:

¿A quién va dirigido?	<p>A grupos escolares de</p> <ul style="list-style-type: none"> - Tercer ciclo de Enseñanza Primaria Obligatoria. - Primer ciclo de Enseñanza Secundaria Obligatoria - Segundo Ciclo de Enseñanza Secundaria Obligatoria
Nº máximo de alumnos	20/25 por grupo y actividad.
Duración estimada	Los recorridos están pensados para una duración no superior a los 90 minutos.
Material disponible	<ul style="list-style-type: none"> - Guía del Profesor. - Cuaderno del Alumno. - Material de papelería.
Calendario	Las visitas están pensadas para que coincidan con el calendario escolar y los horarios de apertura de los diferentes museos: De octubre a junio, de martes a viernes.
Ámbito territorial	Todas las Comunidades Autónomas.
Inscripciones	Directamente en los diferentes museos en horario de 10,00 a 14,00 horas, de martes a viernes.



CASTILLA EN LAS CERÁMICAS DE LOS ZULOAGA



El Museo Zuloaga, filial del Museo Provincial de Segovia, se encuentra instalado en la iglesia de San Juan de los Caballeros. El artista de antepasados vascos, Daniel Zuloaga, la compró en 1904 cuando ya no se celebraba el culto en ella, transformándola en taller de cerámica y vivienda. Aquí trabajó hasta su muerte, con ayuda de sus hijos: Juan, Esperanza y Teodora.

La actividad ceramista de la familia Zuloaga abarca varias generaciones, desde los años setenta del siglo XIX hasta todo el siglo XX, un largo periodo de tiempo que se puede secuenciar por épocas:

- ÉPOCA DE LA MONCLOA.

Empezaría en 1877 cuando el rey Alfonso XII concede a los hijos de Eusebio Zuloaga unos terrenos en la antigua fábrica de cerámica de la Moncloa. Trabajan los tres hermanos Zuloaga: Guillermo, Germán y Daniel, a los que su padre, Eusebio, arcabucero de Isabel II y director de la Real Armería, manda a estudiar a la Escuela de Cerámica de Sèvres. En esta fábrica recuperan las técnicas cerámicas tradicionales, como la cuerda seca, la cuenca o arista y el reflejo metálico, introduciendo además el estilo de moda en Europa en esos momentos, el neorrenacimiento. Daríamos por terminada esta etapa en el momento en que Daniel se traslada a Segovia en 1893. A partir de este año dejamos de saber de Guillermo, y mucho antes de Germán, muerto en 1886.

- ÉPOCA DE LA FÁBRICA DE VARGAS.

Comienza en 1893 cuando Daniel Zuloaga se establece en la fábrica *La Segoviana*, propiedad de la familia Vargas, en Segovia, en la que trabajará hasta mediados de 1906. Acontece en ese año un pequeño bache en la labor cerámica de Daniel Zuloaga, trasladándose a la fábrica de porcelana de Pasajes de San Juan, cerca de San Sebastián, hasta mediados de 1907. Se sabe muy poco de lo que hizo Daniel Zuloaga en esta fábrica. Tal vez la mayor parte del tiempo la dedicara a producir vajilla de tipo industrial, como tradicionalmente se había hecho en Pasajes. Según su hijo Juan, de esta fábrica saldría la decoración de la Estación de ferrocarril de Cartagena.

- ÉPOCA DE SAN JUAN DE LOS CABALLEROS.

Se instala definitivamente en la iglesia románica desamortizada de San Juan de los Caballeros en Segovia, después de una desafortunada estancia de un año en la fábrica de Pasajes en Guipúzcoa. Empieza a transformar la iglesia en taller a mediados de 1907, estrenando su primer horno en 1908 con una cocción de bizcocho. Aquí, es ayudado por sus hijos Esperanza (1882-1937), Juan (1884-1968) y Teodora (1886-1976), incorporando nuevos estilos como el neomedieval y el regionalista, con temas sacados sobre todo de los tipos y costumbres castellanas, dentro de la estética de la Generación del 98.



- ÉPOCA HIJOS DE DANIEL ZULOAGA.

A partir de la muerte de Daniel en 1921, sus hijos siguen trabajando en San Juan, repitiendo la mayoría de las veces las mismas piezas con los moldes dejados por su padre y dentro de una estética similar. A partir de la inauguración del Museo y Escuela de cerámica Zuloaga en 1949, los hijos siguen haciendo cerámicas, al tiempo que dan clase a los alumnos que van pasando por la Escuela. Juan Zuloaga se marcha en 1951 a Argentina, y tras una breve estancia, enseñando allí su oficio en la Escuela de cerámica de la ciudad de La Plata, a su vuelta se incorpora de nuevo al taller del museo.



El objetivo inmediato de la unidad didáctica es dar a conocer cómo hacían sus cerámicas en esta iglesia los Zuloaga, siguiendo un recorrido didáctico que incluye algunos de los espacios del taller de cerámica que todavía se han conservado en su mismo lugar; como los hornos, así como contemplar en la planta baja algunas de las cerámicas que se hicieron en el taller segoviano, expuestas según un criterio museológico que prima la explicación de las distintas técnicas cerámicas utilizadas por los Zuloaga, así como las variadas decoraciones. El itinerario se cierra en la planta alta –la que fue vivienda de la familia–, donde se conservan interesantes bocetos para las cerámicas aplicadas a la arquitectura de muchos edificios de España, así como una serie de cerámicas ubicadas en el lugar para el que fueron diseñadas, como una alacena en el comedor y los azulejos del cuarto de baño.

Objetivos

La unidad didáctica "CASTILLA EN LAS CERÁMICAS DE LOS ZULOAGA" está dirigida a los alumnos de Tercer Ciclo de Educación Primaria. En este sentido, sus contenidos se adecúan a las Áreas de Conocimiento de Educación artística y de Conocimiento del medio natural, cultural y social. De acuerdo con estos criterios, sus objetivos son:

- Utilizar las cerámicas de los Zuloaga como elementos de trabajo para el estudio del Patrimonio de Castilla y León.
- Conocer tipos, paisajes, monumentos y costumbres castellanas a través de las decoraciones de las cerámicas de los Zuloaga.
- Valorar y respetar las cerámicas de los Zuloaga.
- Desarrollar la creatividad por medio de la cerámica.



Contenidos



En términos Conceptuales, Procedimentales y Actitudinales, la unidad "Castilla en las cerámicas de los Zuloaga" se organiza en torno a los siguientes contenidos:

Contenidos Conceptuales

- . Los ceramistas de la familia Zuloaga.
- . Castilla como motivo decorativo en las cerámicas de los Zuloaga:
 - Los tipos castellanos: Sus trabajos y costumbres.
 - Los monumentos y obras de arte pertenecientes a Castilla y León.
 - Pueblos y paisajes castellanos.

Contenidos Procedimentales

- . Búsqueda de información sobre los Zuloaga ceramistas.
- . Clasificar las decoraciones cerámicas atendiendo a los distintos motivos representados: Trabajos, fiestas, monumentos, pueblos, obras de arte antiguo...
- . Dibujar bocetos para cerámicas inspirándonos en los motivos decorativos empleados por los Zuloaga.

Contenidos Actitudinales

- . Valoración del Patrimonio Cultural de Castilla y León.
- . Consideración de las cerámicas de los Zuloaga como objetos que nos transmiten información sobre costumbres y formas de vida del pasado.
- . Disfrute con la realización de bocetos para cerámica.

Metodología

La visita propuesta pretende que la observación directa de las obras por parte del alumno, despierte su interés y sea el eje principal de su aprendizaje, llegando a sus propias conclusiones.

La unidad didáctica está pensada para que el alumno se mueva libremente por determinados espacios del Museo, bajo la supervisión del profesor. Éste puede ayudar, haciendo observaciones sobre detalles de las obras que crea que pueden haber pasado desapercibidos, o animándoles a disfrutar con las formas y los colores tan ricos de las cerámicas de los Zuloaga.

El material manejado por el alumno es mínimo, componiéndose fundamentalmente de lápiz y pinturas de cera de color amarillo, rojo, azul, verde, naranja, morado, blanco y negro, ampliándose a tijeras y pegamento para las actividades propuestas para clase.

Las distintas etapas que se han caracterizado pueden ilustrarse con algunas de las piezas más representativas de la producción cerámica de los Zuloaga expuestas en las salas del Museo. Estas piezas, paralelamente, permiten dirigir la visita de los alumnos, propiciando una visión conjunta de los objetivos perseguidos.

- *El acueducto de Segovia*. Vitrina IV, nº 1.

Mural hecho con la técnica de mosaico, con piezas irregulares de arcilla de color rojo, en esmaltes pintados y cuerda seca. Presenta unas medidas de 48,6 x 51 cm. La decoración consiste en un primer plano con unos arcos del acueducto de Segovia, a través de los cuales se ve el caserío de la ciudad con las torres románicas.



Planta baja:

- *Vasija con busto de segoviano*. Vitrina IV, nº 5.

Esta cerámica, hecha a torno, tiene una altura de 19 cm. La decoración en esmaltes pintados representa un tipo segoviano, y es muy característica de uno de los estilos que se hacen en el taller de los Zuloaga, dentro de la estética regionalista.



- *El castillo de Peñafiel*. Vitrina V, nº 5.

Esta placa de pizarra, en esmaltes pintados y cuerda seca, presenta unas medidas de 46 x 22 cm. La decoración consiste en un personaje popular en primer plano, conocido como el tío terrones subido en un burro y el castillo de Peñafiel al fondo.



- *La trilla*. Vitrina VI, nº 5.

Se ha utilizado una escena de trilla para decorar esta placa de pizarra que mide 23,3 x 33,6 cm. La técnica de esmaltar pizarras fue un procedimiento muy raro y difícil utilizado exclusivamente por los Zuloaga. Está firmada en el ángulo inferior derecho por Juan Zuloaga, y la técnica ha consistido en esmaltes pintados y cuerda seca.



- *Capea en Aguilafuente*. Vitrina V, nº 7.

Mural formado por 20 azulejos de 13 cm de lado cada uno, está firmado en el ángulo inferior derecho, Cerámica Zuloaga. La decoración con la técnica de esmaltes pintados y cuerda seca, representa una capea en el pueblo segoviano de Aguilafuente.



Planta alta.

- *Vista de Segovia desde las peñas Grajeras*. Óleo/lienzo de Daniel Zuloaga.

Daniel Zuloaga reflejó muchas veces en sus cuadros, además de en sus cerámicas, los paisajes castellanos, con sus pueblos y monumentos, como en esta magnífica vista de Segovia, ciudad castellana de la que el ceramista estaba profundamente enamorado.



Bibliografía

MARQUÉS DE LOZOYA, "La familia Zuloaga" en *Estudios Segovianos*, Tomo II. Patronato del Museo Zuloaga, Segovia. 1950.

PEÑALOSA, L. F. de. "La iglesia de San Juan de los Caballeros" en *Estudios Segovianos*, Tomo II. Patronato del Museo Zuloaga, Segovia. 1950.

QUESADA MARTÍN, M. J. *Daniel Zuloaga ceramista y pintor*. Madrid, 1984.

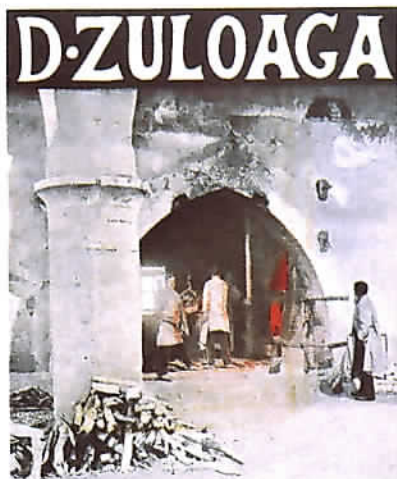
QUESADA MARTÍN, M. J. *Daniel Zuloaga 1852-1921*. Segovia, 1985.

RUBIO CELADA, A. "Innovaciones técnicas, estilísticas y temáticas en las cerámicas de los Zuloaga" en *Boletín de la Sociedad Española de Cerámica y Vidrio*, Volumen 38, Número 4, Julio-Agosto. Madrid, 1999.

ZAMORA CANELLADA, A. *Museo Zuloaga, Segovia. San Juan de los Caballeros*. Segovia, 1998.

ZULOAGA ESTRINGANA, J. "Daniel Zuloaga, el hidalgo ceramista y su obra en Segovia" en *Estudios Segovianos*, Tomo VI. Segovia, 1954.

VV.AA. *Los Zuloaga dinastía de artistas vascos*. San Sebastián, 1988.



MUSEO
ZULOAGA

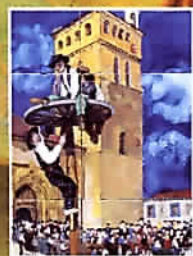


MUSEO
ZULOAGA

MUSEOS
DE CASTILLA Y LEÓN

CASTILLA

EN LAS CERÁMICAS DE LOS ZULOAGA



CUADERNO DEL ALUMNO

Tercer Ciclo de Primaria

cultura

 Junta de
Castilla y León



CASTILLA EN LAS CERÁMICAS DE LOS ZULOAGA



Programa Educativo en Museos

MUSEOS

TERCER CICLO DE ENSEÑANZA PRIMARIA

alumno

? centro educativo

? fecha de la visita



CASTILLA

EN LAS CERÁMICAS DE LOS ZULOAGA



Programa Educativo en Museos



MUSEO ZULOAGA



CASTILLA EN LAS CERÁMICAS DE LOS ZULOAGA



Castilla, con sus gentes y sus pueblos, sus paisajes y sus monumentos ha sido uno de los temas que más han inspirado a los artistas de toda España, a finales del siglo XIX y principios del siglo XX.

En esta unidad didáctica vas a ver cómo los ceramistas Zuloaga también se sintieron atraídos por los motivos castellanos. Es más, Daniel Zuloaga fue uno de los primeros en representar Castilla en sus cerámicas* y pinturas, influyendo a otros artistas como su sobrino, el pintor Ignacio Zuloaga.

El establecimiento de Daniel Zuloaga en Segovia, instalando su taller de cerámica en la antigua iglesia de San Juan de los Caballeros, atrajo a muchos artistas y hombres de letras de todo el mundo a Segovia, que quedaban admirados por la belleza de los rincones y monumentos de la ciudad, así como de los de sus pueblos: Sepúlveda, Cuéllar, Turégano, Pedraza ...

En la planta baja podrás contemplar cerámicas que los Zuloaga hicieron en esta iglesia y que decoraron con motivos de Castilla, así como la manera de fabricarlas: el torno y los hornos. En la planta alta se encuentran pinturas y bocetos de los que se sirvieron para decorar las cerámicas, algunos de ellos también con temática castellana.



¿POR QUÉ INTERESA CASTILLA A LOS ARTISTAS?

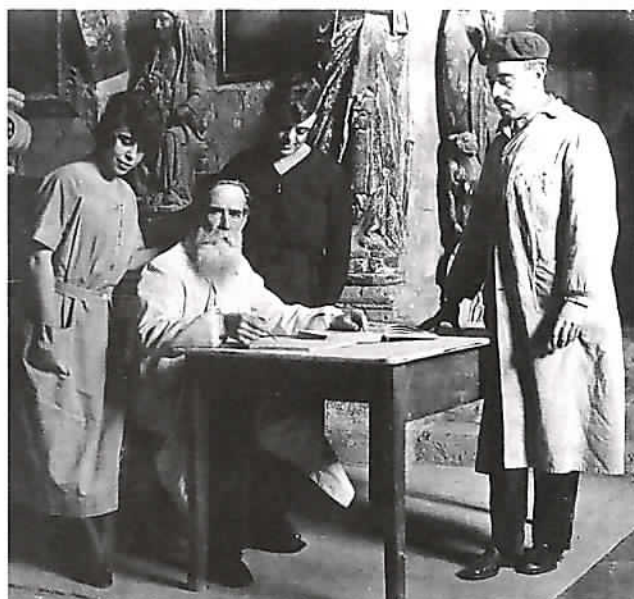


El establecimiento en Segovia del artista Daniel Zuloaga, atrajo a la ciudad a su sobrino el pintor Ignacio Zuloaga, que a su vez fue visitado por otros artistas famosos, que se encargaron de reflejar en sus obras los aspectos más típicos de la provincia, que se convertirá en símbolo de esa Castilla del pasado tan añorada por los artistas.

Daniel Zuloaga y sus hijos Juan, Esperanza y Teodora reflejarán en sus decoraciones cerámicas, hechas en Segovia, ese mundo castellano de una manera tan realista, que hoy día son imágenes muy valiosas para conocer ese pasado ya desaparecido. A través de sus cerámicas podemos ver cómo los castellanos viven, trabajan, se divierten y afrontan esa vida tan dura que les tocó vivir.



Si quieres SABER MÁS datos de los ceramistas Zuloaga, ve al apartado del mismo nombre, y encontrarás información.



También los escritores se interesaron mucho por Castilla, y escriben prosa y poesía con este tema. Éste es el caso del poeta Antonio Machado que vivió y trabajó en Soria y Segovia. En esta última ciudad puedes visitar su museo.

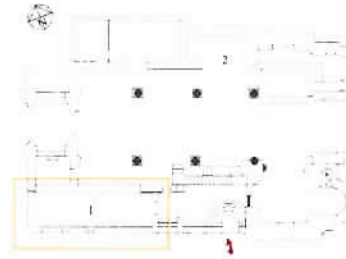
¡Castilla, España de los largos ríos
que el mar no ha visto y corre hacia los mares;
Castilla de los páramos sombríos,
Castilla de los negros encinares!
Labriegos transmarinos y pastores
Trashumantes –arados y merinos–,
Labriegos con talante de señores,
Pastores de color de los caminos.
Castilla de grasientos peñascales,
Pelados serrijones,
barbechos y trigales,
Malezas y cambrones.
Castilla azafranada y polvorienta
Sin montes, de arreboles purpurinos,
Castilla visionaria y soñolienta
De llanuras, viñedos y molinos.

.....



Los versos que acabas de leer pertenecen a un libro de Antonio Machado que se llama *Campos de Castilla*. Si te parecen interesantes a tu vuelta al colegio te proponemos que busques el libro, elijas otros versos que tengan que ver con lo que estamos contando aquí, y los copies en el recuadro que te hemos dejado en blanco a continuación. Además puedes ilustrar los versos utilizando colores.

LOS TIPOS CASTELLANOS



Las cerámicas que ves en las vitrinas están decoradas con motivos muy distintos: Animales, flores, paisajes, personas, ...



Vas a fijarte en un mural de cerámica formado por seis azulejos que está en la vitrina 5, decorado con dos segovianos. Ahora rellena este cuadro:

	HOMBRE	MUJER
¿QUÉ LLEVAN EN LA CABEZA?		
¿VISTEN COMO HOY DÍA?		
¿QUÉ ESTÁN HACIENDO?		

Los hombres y mujeres que ves en las cerámicas de las vitrinas son tipos castellanos* de hace cien años. La vida ha cambiado mucho: Tú vistes de otra manera y ya no viajas en burro.



Escribe cinco cosas más en las que haya cambiado la vida desde hace cien años:



Fíjate en esta cerámica de la foto y describe cómo va vestido este castellano:



Vasija con tipo castellano

LOS TRABAJOS

Tal vez te hayas dado cuenta de que los tipos segovianos que decoran las cerámicas parecen agricultores o pastores. Tienes que tener en cuenta que la ciudad de Segovia, hasta hace muy pocos años, vivía más de los trabajos del sector primario que del sector servicios, y que era frecuente ver pasar por sus calles rebaños de ovejas o agricultores que iban o venían de hacer las faenas del campo.



A continuación voy a hacer una lista con los principales trabajos de la agricultura, y tú tienes que escribir detrás de cada uno instrumentos que se utilizan en esa tarea:

ARAR* LA TIERRA -

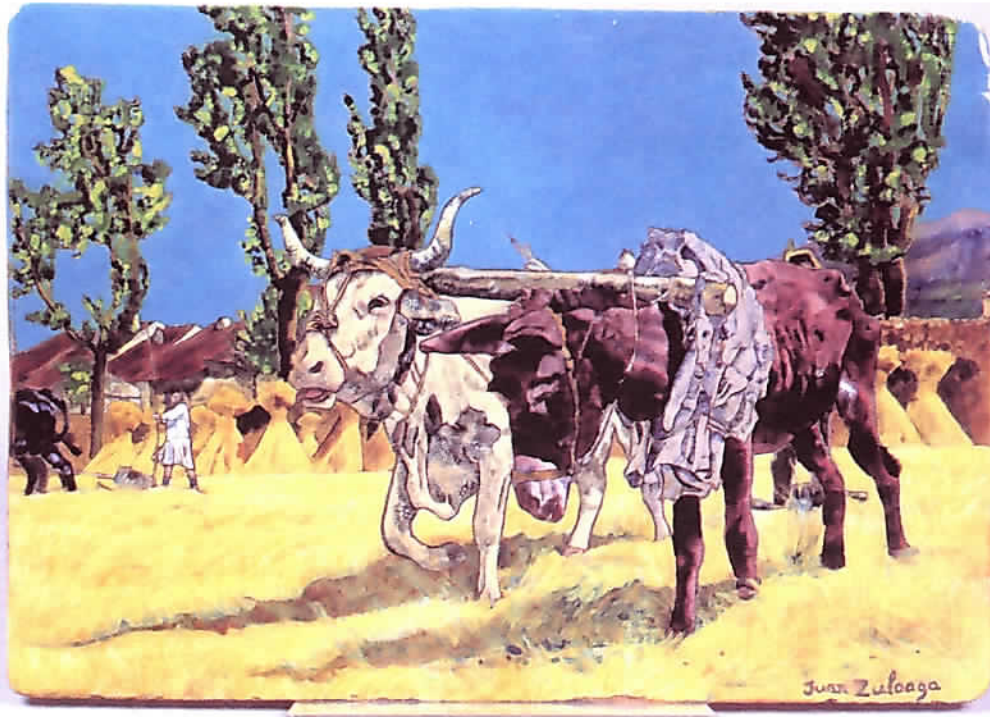
SEMBRAR* -

RECOLECTAR* -

TRILLAR* -

 Busca en las vitrinas un jarrón que está pintado con un campesino arando la tierra.

¿Qué animales hacen esta tarea?




En esta placa de pizarra esmaltada puedes ver otra yunta* de animales, pero fíjate bien en que los animales son distintos

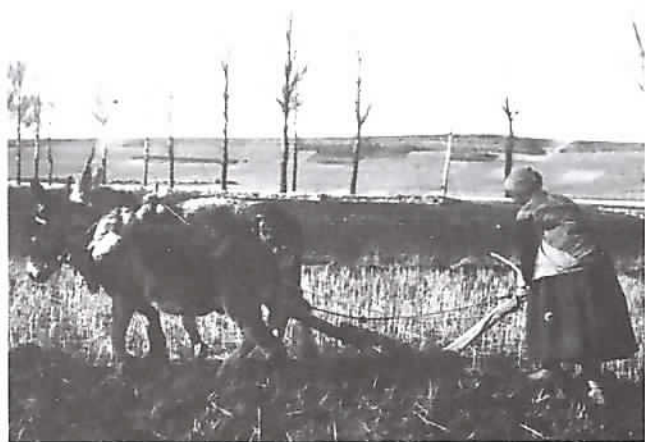
¿Qué están haciendo?

¿Qué se ve al fondo?

¿Cómo se transportaba el cereal?

 Busca en las vitrinas una placa de cerámica donde está pintada esta faena.

Archivo Histórico Provincial de Segovia



Fíjate en las fotografías anteriores y contesta a estas preguntas:

¿Qué representa cada una de ellas?

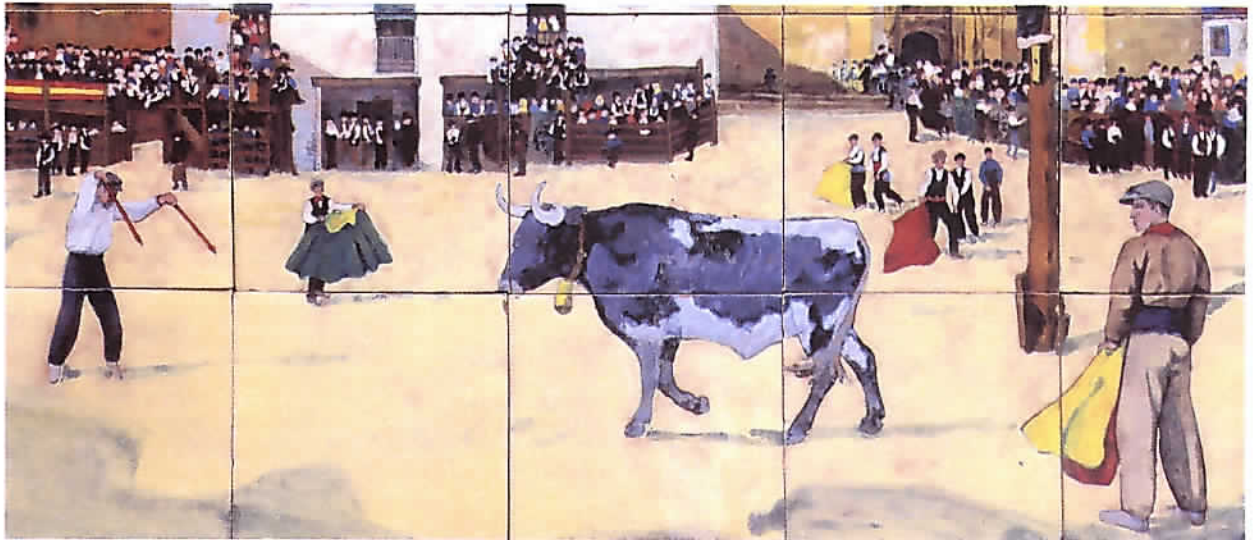
¿Qué ventajas e inconvenientes crees que tienen estas dos técnicas de arar la tierra?



LAS FIESTAS



La escena que ves en esta foto es una capea*.
Busca en la Vitrina V este mural, y contesta:



Mural con capea en Aguilafuente (detalle)

¿Qué tiene en la mano el hombre que está a la derecha?



¿Hay otras personas que también la tienen? ¿Para qué sirve?

¿Qué hacen las personas que están subidas a una rueda sobre un palo?



¿Cómo se llama el animal que está en el medio de la plaza?

¿Qué le va a hacer el hombre que tiene unos palos en las manos? ¿Cómo se llaman?

El pueblo del mural se llama Aguilafuente. ¿Has estado alguna vez en una capea en este pueblo? ¿Y en otros de Segovia?

LOS CASTILLOS

Los castillos eran tan numerosos en el centro de España que por eso se le llamó Castilla.

¿Sabes para qué servían?



Castellano en burro con el castillo de Peñafiel al fondo.



Escribe el nombre de algún castillo que conozcas indicando la provincia a la que pertenece. Si ahora no recuerdas ninguno, a la vuelta al colegio busca información.

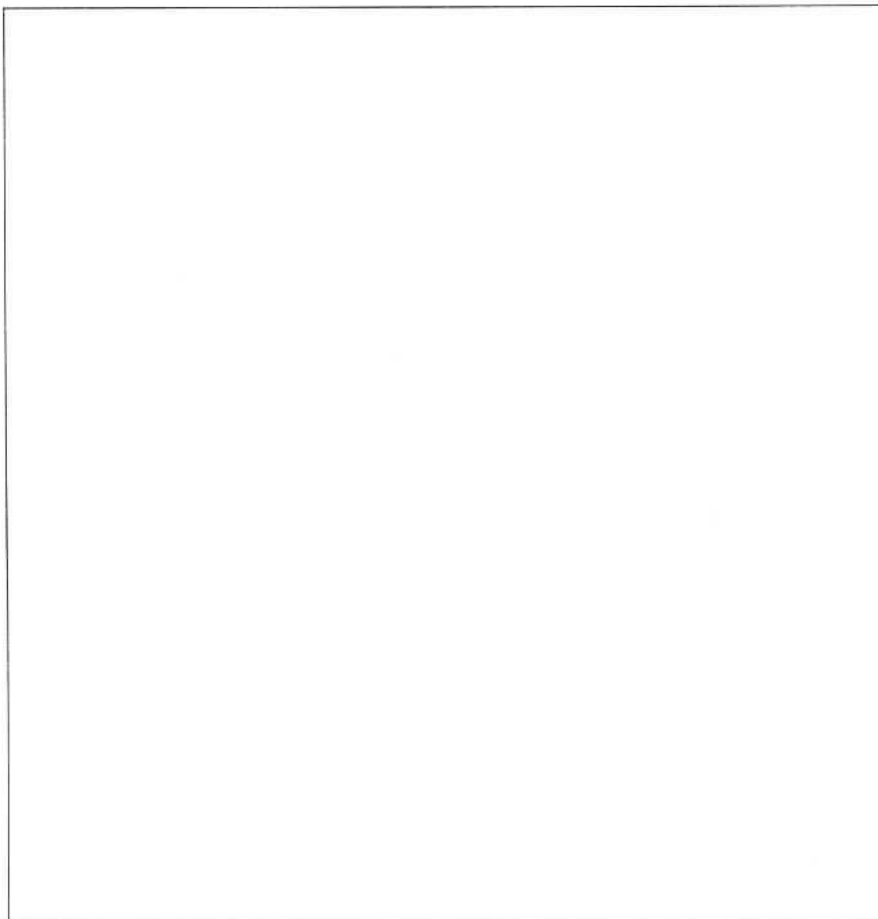
_____ PROVINCIA: _____

_____ PROVINCIA: _____

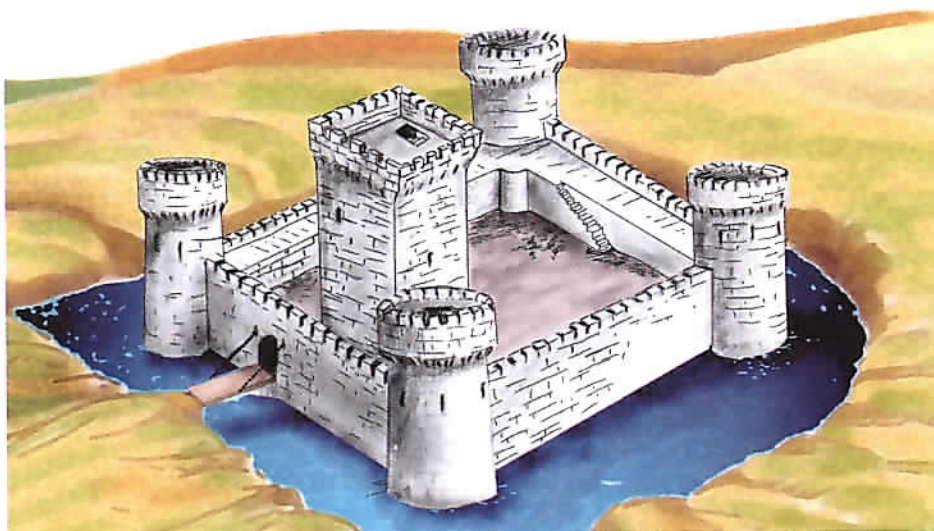
_____ PROVINCIA: _____



Busca en las vitrinas alguna cerámica decorada con un castillo y dibújalo aquí abajo.



En el dibujo del castillo señala estas partes:
Muralla, almena y torreón.





En el texto que vas a leer a continuación, subraya aquellas cosas que creas que no son ciertas:

El castillo estaba construido en lo alto de una empinada montaña. En otros tiempos fue la morada de un rey que tenía muchos vasallos y los campesinos tenían que darle una parte de sus cosechas a cambio de su protección.

La hija del rey era una hermosa princesa que un día fue raptada por un dragón, pero un caballero muy valiente la salvó y se casaron. También vivía en el castillo un mago muy poderoso, capaz de convertir en piedra al que osaba llegar hasta el pie de sus murallas sin haber sido primero invitado por el rey. Así que tenía tan mala fama que nadie quería acercarse a un kilómetro a la redonda, por lo que los guardias seguros de que nadie vendría, en lugar de vigilar dormían y jugaban a las cartas.

Cuando el rey estaba aburrido se iba a cazar con su halcón a su bosque privado, y de vez en cuando también organizaba algún baile en el que los juglares tocaban el laúd y cantaban las canciones de última moda.



Si quieres SABER MÁS sobre los castillos puedes consultar el apartado del mismo título de esta unidad didáctica.



LOS MONUMENTOS SEGOVIANOS

Los monumentos de la ciudad de Segovia como el Alcázar, la catedral, las iglesias románicas, y sobre todo el acueducto romano fueron elegidos por los Zuloaga para decorar sus cerámicas. Aquí abajo tienes una carta que le escribe un famoso escritor a Daniel Zuloaga en 1921, entusiasmado por una cerámica que le había sido regalada:

"... El cacharro que Vd. me envía es admirable, muy puro de color y con una significación decorativa prodigiosa, y tiene además para mí el encanto de representar uno de los monumentos y de los paisajes españoles que más me emocionan. ¡Tantas veces he pasado ese acueducto para ir a Sepúlveda!"

?



Fíjate en las vitrinas en las cerámicas que estén decoradas con monumentos de la provincia de Segovia. Yo te voy a señalar dos de ellos, y tú tienes que añadir algunos más:

- Albarelo* con el acueducto de Segovia.
- Fuente con la catedral de Segovia.
-
-
-



Además de los monumentos construidos por el hombre, la Comunidad de Castilla y León tiene también bellezas naturales que la hacen muy atractiva para el turismo.



Escribe unas líneas en las que animes a venir a visitar Castilla y León a aquellas personas de otras comunidades que no la conozcan:



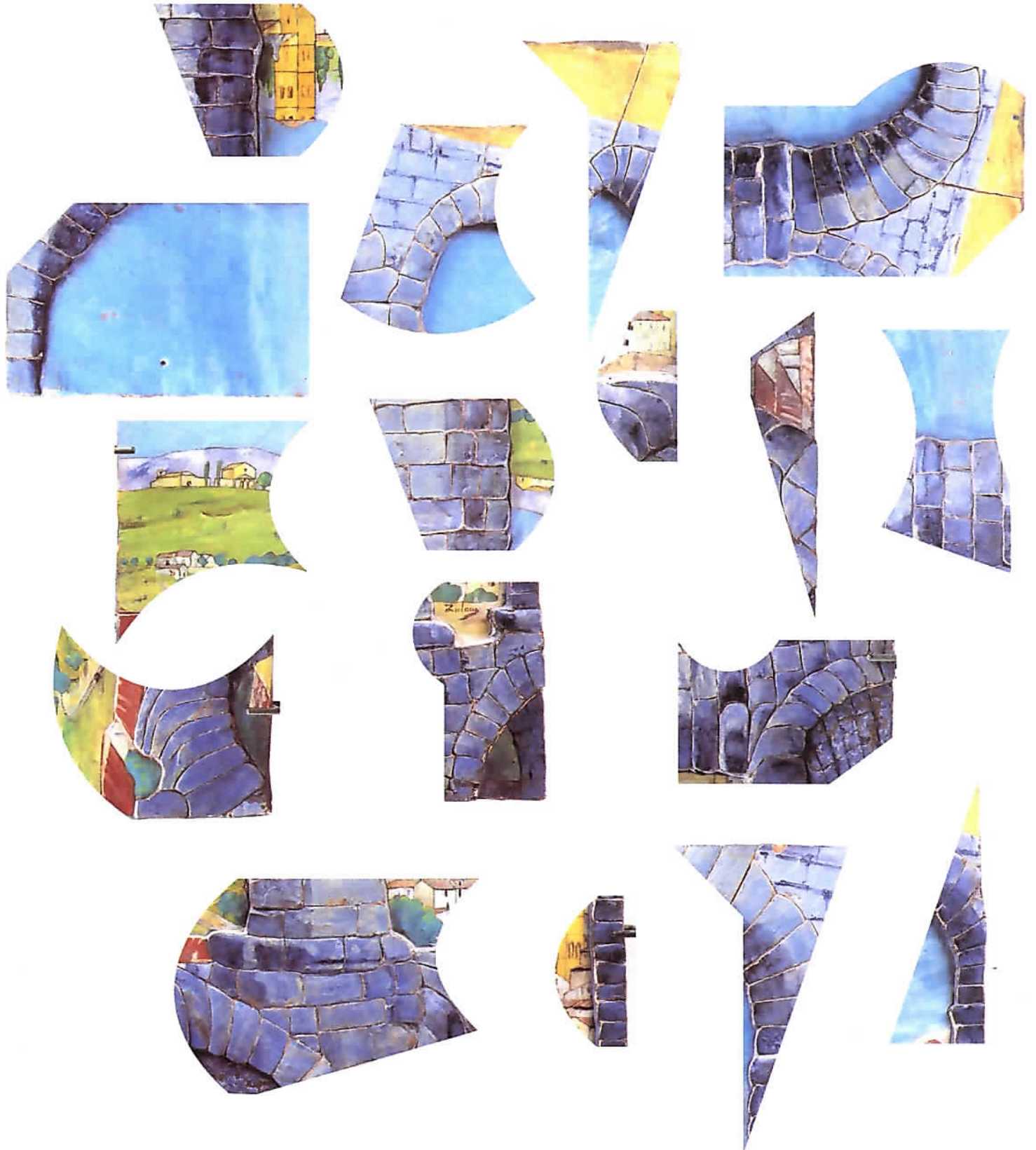
En una de las vitrinas hay un mural hecho con la técnica de mosaico*, que consiste en componer la escena con pedazos irregulares. En la página siguiente tienes los trozos que lo forman. Te proponemos que una vez en la clase lo recortes, pegues cada pieza a un cartón con la misma forma, y así puedas tener un rompecabezas.

?

¿Qué importante monumento de Segovia representa?

Escribe algo que sepas sobre él:

?



R O M P E C A B E Z A S



Planta alta



EL PAISAJE DE CASTILLA

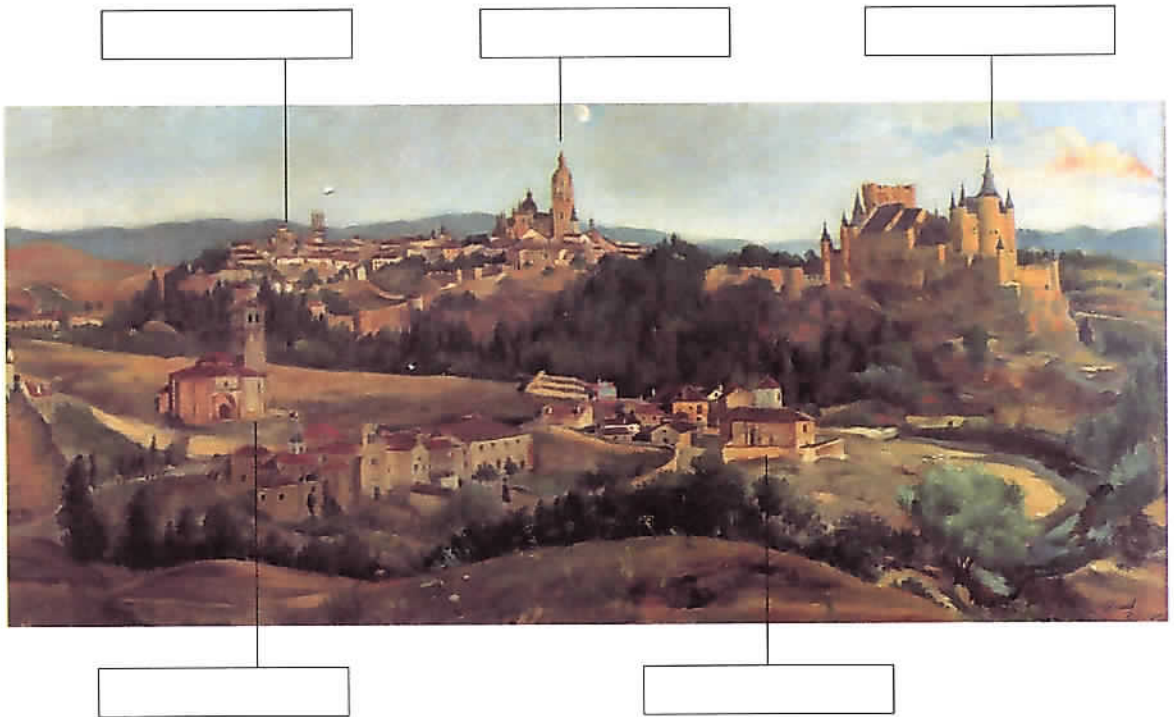


Antes de subir a la planta alta vas a ver el lugar donde los Zuloaga cocían sus cerámicas. Es la capilla de los hornos*. También puedes ver un torno de alfarero* donde se hacían algunas de las vasijas, ya que la mayoría se fabricaban a molde.





Sube a la planta alta y busca en la sala 1 esta pintura de Daniel Zuloaga. ¿De qué paisaje se trata? Escribe dentro de cada recuadro el nombre que corresponda:



En el cuarto de baño, que está en la sala 2, puedes ver también todo un desarrollo del paisaje segoviano recorriendo las cuatro paredes. Describe lo que ves:



¿Qué es lo que más te llama la atención del color con el que los Zuloaga han decorado este cuarto de baño?

¿QUIERES SABER MÁS?



LOS CERAMISTAS DE LA FAMILIA ZULOAGA

DANIEL ZULOAGA: Nació en 1852. Hijo del artista Eusebio Zuloaga. Estudió cerámica en Sèvres (Francia). Es el cabeza de familia y uno de los artistas más importantes de la historia de la cerámica española. Murió en 1921.

JUAN ZULOAGA: Nació en 1884. Hijo de Daniel Zuloaga. Fue becado por el gobierno español para ampliar conocimientos cerámicos en Francia e Italia. Además de trabajar en Segovia, estuvo una temporada en Argentina, dirigiendo allí una Escuela de Cerámica. Murió en 1968.

ESPERANZA: Nació en 1882. Hija de Daniel Zuloaga. Fue becada por el gobierno español para ampliar conocimientos cerámicos en Francia e Inglaterra. Murió en 1937.

TEODORA: Nació en 1886. Hija de Daniel Zuloaga. Fue becada por el gobierno español para ampliar conocimientos cerámicos en Francia. Fue directora del Museo Zuloaga. Murió en 1976.

EL CASTILLO

La idea de castillo, tal como la conocemos ahora, aparece en el siglo IX en Europa, cuando los monarcas los edifican para defender las fronteras de sus reinos.

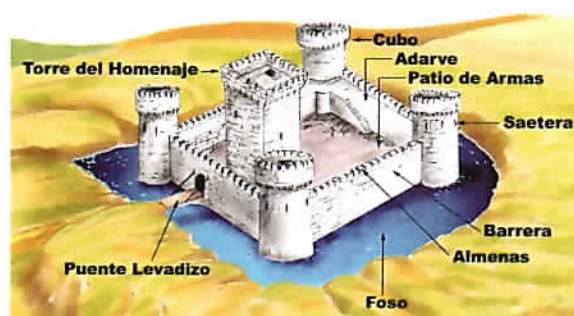
En España adquirieron mucho desarrollo durante las luchas entre musulmanes y cristianos, para defender los territorios que los cristianos iban reconquistando.

Solían edificarse en sitios elevados y eran la residencia del señor feudal que dominaba un territorio, que controlaba desde su castillo.



Dentro de un castillo se pueden distinguir una serie de partes:

- La torre del homenaje, que era la residencia del señor.
- La muralla, construida con gruesas y altas paredes que rodeaba el territorio que ocupaba el castillo.
- Las torres, que cada cierta distancia se levantaban en la muralla.
- El foso, que era un canal profundo que rodeaba el castillo, y podía estar lleno de agua.
- El puente levadizo, que construido en madera se podía levantar o bajar para dejar pasar o aislar el castillo.
- Las almenas, que son las terminaciones en forma dentada de las murallas y torres, detrás de las cuales se protegen los defensores del castillo.





Glosario

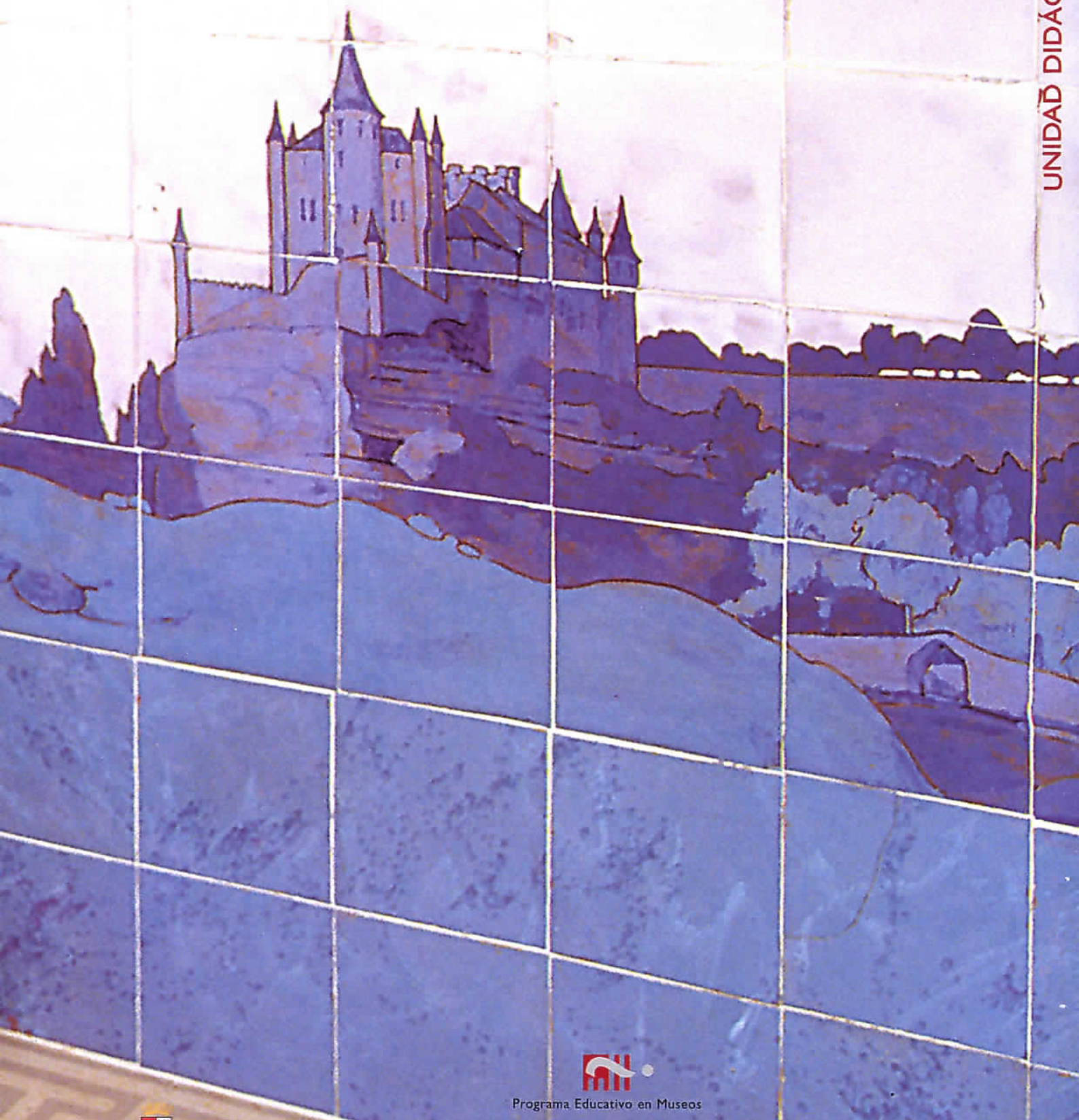
Albarelo	Vasija de cerámica que se usaba en las farmacias.
Arado	Instrumento de agricultura con un hierro puntiagudo en un extremo, que sirve para abrir surcos en la tierra.
Arar	Remover la tierra con el arado.
Cerámica	Es todo objeto hecho de arcilla u otra materia parecida, que se cuece a una temperatura que le da nuevas propiedades, como una gran dureza.
Caepa	Fiesta popular en la que se utilizan toros.
Horno de cerámica	Construcción de ladrillo o piedra donde se cuece la cerámica.
Mosaico	Obra artística compuesta por piezas más pequeñas, que pueden ser de diferentes formas y tamaños.
Recolectar	Recoger la cosecha.
Sembrar	Arrojar y esparcir las semillas en la tierra preparada para este fin.
Tipo castellano	Individuo popular de la tierra de Castilla.
Torno de alfarero	Máquina sencilla donde se hacen las vasijas de cerámica, a través del movimiento de rotación.
Trilla	Instrumento de madera que tiene en la parte inferior pedazos de sílex cortantes, y que es arrastrado por animales sobre los cereales para separar el grano de la paja.
Trillar	Separar el grano de la paja pasando por encima una trilla.
Yunta	Pareja de animales para hacer los trabajos del campo.



MUSEO
ZULOAGA

CASTILLA EN LAS CERÁMICAS DE LOS ZULOAGA

UNIDAD DIDÁCTICA



 MUSEO DE ÁVILA

Plaza Nalvillos, 3. 05001 - ÁVILA T. 920 21 10 03

 MUSEO DE BURGOS

C/ Miranda, 13. 09002 - BURGOS T. 947 26 58 75

 MUSEO DE LEÓN

Plaza de San Marcos, s/n. 24001 - LEÓN T. 987 23 64 05 y 24 50 61

 MUSEO DE PALENCIA

Plaza del Cordón, 1. 34001 - PALENCIA T. 979 75 23 28

 MUSEO DE SALAMANCA

Patio de Escuelas, 2. 37008 - SALAMANCA T. 923 21 22 35

 MUSEO DE SEGOVIA

C/ Socorro, 11. 40001 - SEGOVIA T. 921 46 06 15

 MUSEO NUMANTINO

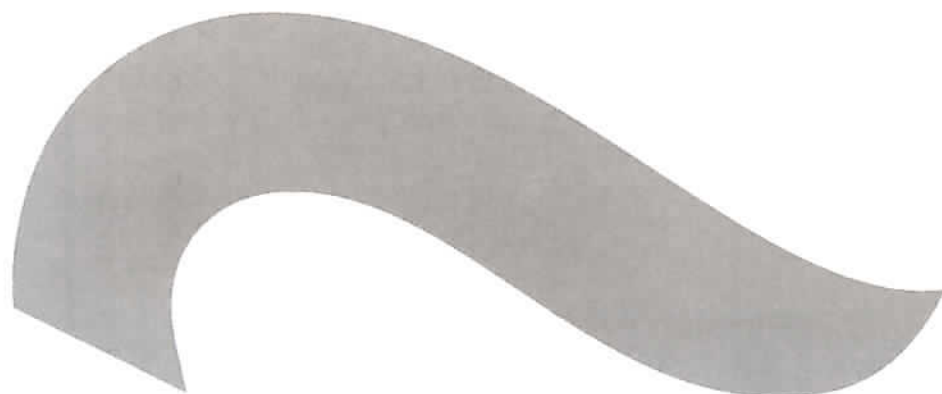
Paseo del Espolón, 8. 42001 - SORIA T. 975 22 14 28

 MUSEO DE VALLADOLID

Plaza de Fabio Nelli, s/n. 47003 - VALLADOLID T. 983 35 13 89

 MUSEO DE ZAMORA

Plaza de Santa Lucía, 2. 49002 - ZAMORA T. 980 51 61 50



Programa Educativo en Museos

MUSEOS
DE CASTILLA Y LEÓN

UNIDAD DIDÁCTICA

CASTILLA

EN LAS CERÁMICAS DE LOS ZULOAGA



TERCER CICLO DE ENSEÑANZA PRIMARIA